



Kézi adóvevő

Rojaflex HSR-1 | HSR-5

Rojaflex rádiós csőmotorokhoz és rádióvevőkészülékekhez

EREDETI ÖSSZESZERELÉSI ÉS KEZELÉSI ÚTMUTATÓ

Eine aktuelle Vollversion der Anleitung finden Sie hier/
You can find a current full version of the manual here/
Vous trouverez ici une version complète et actuelle du mode d'emploi/
Puede encontrar una versión completa actual del manual aquí/
Potete trovare una versione completa attuale del manuale qui/
Een actuele volledige versie van de handleiding vindt u hier/
Aktualną, pełną wersję podręcznika można znaleźć tutaj/
A kézikönyv aktuális, teljes verzióját itt találja:

Original Montageanleitung **DE**

Original instructions **EN**

Mode d'emploi original **FR**

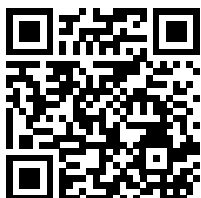
Instrucciones originales **ES**

Manuale d'uso originale **IT**

Originele gebruiksaanwijzing **NL**

Oryginalna instrukcja obsługi **PL**

Eredeti összeszerelési útmutató **HUN**





TARTALOM

Általános biztonsági utasítások	3 - 5
Funkció áttekintés /	6
Az akkumulátor cseréje	
Műszaki adatok / szállítási terjedelem	7
Programozás és beállítások	8 - 10
Megjegyzések	11
Kapcsolattartási információk	Hátsó borító

FIGYELEM!

Kicsomagolás után hasonlítsa össze a készülék típusát a típustáblán található megfelelő adatokkal. A hiányos vagy az előírásoknak nem megfelelő egységeket nem szabad üzembe helyezni, és az egység üzembe helyezése előtt reklamációt kell benyújtani ügyfélszolgálatunkon (lásd az elérhetőségeket).



EU-megfelelőségi nyilatkozat a 10. cikk (9) bekezdése szerint:

Ezennel a Schoenberger Germany Enterprises GmbH & Co. KG, Hohenschäftlarn, hogy a rojaflex "HSR-1 | HSR-5" típusú kézi adóvevő megfelel a 2014/53/EU irányelvnek.

Az EU-megfelelőségi nyilatkozat teljes szövege a következő internetcímen érhető el:
www.rojaflex.com/konformitaetserklaerungen.html

 **FIGYELEM!****Fontos biztonsági utasítások!**

- A személyek biztonsága érdekében fontos, hogy kövesse ezeket az utasításokat!
- Kérjük, őrizze meg a használati utasítást, és tulajdonosváltáskor adja át az új tulajdonosnak!
- Ezt a készüléket 8 éves és annál idősebb gyermekek, valamint csökkent fizikai, érzékszervi vagy szellemi képességekkel rendelkező, illetve tapasztalat és ismeretek hiányában nem rendelkező személyek is használhatják, ha felügyeletet kaptak vagy eligazítást a készülék biztonságos használatára vonatkozóan, és megértették az ezzel járó veszélyeket.
- Gyermekek nem játszhatnak a készülékkel.
- A felhasználó által végzett tisztítást és karbantartást gyermekek felügyelet nélkül nem végezhetik.

 **FIGYELEM!**

A rádióvezérlés (az adó) által vezérelt motort tisztítás, karbantartás és alkatrészcsere során le kell választani az áramforrásról!

 **FIGYELEM!**

Az elektromos berendezéseken végzett munka során életveszélyt jelent az áramütés!

Tartsa be a rádióvezérléssel vezérelt hajtás/vevő, valamint a meghajtott redőny vagy napvédő rendszer megfelelő utasításait és biztonsági előírásait!

 **FIGYELEM!****A következő utasításokat feltétlenül be kell tartani!**

A rádióvezérlések hatótávolságát a rádiórendszerekre vonatkozó jogi követelmények szabályozzák, és többek között a szerkezeti feltételek is befolyásolják.

A tervezés során győződjön meg arról, hogy van-e elegendő rádióvételi lehetőség.

Ez különösen akkor igaz, ha a rádióadó egy másik helyiségben van, mint a rádióvevő, és ezért a rádiójelnek át kell hatolnia a falakon vagy a mennyezetten.

Ne telepítse a rádióvezérlőt nagy fémfelületek közvetlen közelébe. Más adóeszközök (pl. rádiós fejhallgatók, bébiőrök, rádiós időjárás-jelző állomások), amelyek átviteli frekvenciája megegyezik a rádiós vezérlőegység frekvenciájával, zavarhatják a vételt.

 **Figyelem!**

A helyes használatra vonatkozó utasításokat és a használati feltételeket feltétlenül be kell tartani!

Nem rendeltetésszerű használat esetén fokozottan fennáll a vezérelt rendszer károsodásának veszélye!

- Kizárólag a rádióvezérlőt (az adót) használja a redőny-, napellenző- és redőnymotorokhoz vagy azok vevőkészülékeihez való csatlakoztatáshoz.

- Hóesés, jegesedés vagy fagyveszély esetén kapcsolja ki a rádióvezérlés automatikus funkcióit, hogy elkerülje a motor vagy a hajtott rendszer károsodását.
- Csak a gyártó eredeti alkatrészeit és tartozékait használja.
- Oktasson ki minden személyt a rádióvezérlő és az általa vezérelt motor biztonságos használatára.
- Az üzembe helyezés során figyelje a mozgó rendszert (redőny, napellenző, redőny), és tartsa távol az embereket a mozgató befejezéséig.
- Tiltja meg a gyermekeknek, hogy a rádióvezérlővel játsszanak.
- A kézi jeladót úgy tárolja, hogy megakadályozza a véletlenszerű, pl. játszó gyermekek általi működtetést.
- Biztosítsa a vezérelt rendszert az illetéktelen működtetés ellen.
- Tegyen biztonsági óvintézkedéseket a véletlen bekapcsolás ellen.
- Az egységen végzett tisztítási munkákat feszültségmentes állapotban végezze el.
- Legyen óvatos a nyitott/kihúzott egység működtetésekor, mivel a rögzítőelemek (pl. rugók) meggyengülése vagy törése esetén alkatrészek leeshetnek.
- Soha ne használjon hibás vagy sérült berendezést.
- Ellenőrizze a rádióvezérlésű motor és a motor hálózati kábelének épségét.



FIGYELEM!

A hibás készülékek használata veszélyeztetheti a személyeket és anyagi károkat okozhat.

Rendszeresen ellenőrizze a rádióvezérlő és az általa vezérelt rendszer megfelelő működését, és a hibátlan működés vizsgálatának befejezéséig tartsa távol a személyeket!

Kérjük, lépjen kapcsolatba szervizünkkel (lásd az elérhetőségi oldalunkat), ha bármilyen sérülést észlel a készüléken.



FIGYELEM!

Kicsomagolás után hasonlítsa össze a készülék típusát a típustáblán található megfelelő adatokkal.

A hiányos vagy az előírásoknak nem megfelelő egységeket nem szabad üzembe helyezni.



FONTOS!

Eltávolítási utasítások!

(2012/19/EU európai irányelv (WEEE))

Elektromos és elektronikus termékeinket áthúzott kerekes kukával jelöljük, ami azt jelzi, hogy ezeket a termékeket és az esetlegesen bennük lévő elemeket élettartamuk végén külön kell gyűjteni, és nem szabad a normál háztartási hulladékkal együtt ártalmatlanítani.



Az ezekben a termékekben található anyagok negatív hatással lehetnek az egészségre és a környezetre, ezért az elektromos termékek és akkumulátorok felhasználóinak is kötelességük újrahasznosítani ezeket a hulladékokat, és ily módon hozzájárulni a környezet védelméhez, megőrzéséhez és javításához.

Elkülönített ártalmatlanításra vonatkozó kötelezettség

Gyártóként egyik feladatunk, hogy tájékoztassuk Önt a szelektív ártalmatlanításra vonatkozó kötelezettségéről.

- Az elemeket tartalmazó termékek ártalmatlanításakor vegye ki azokat a termékből, és dobja el őket külön.
- Bei der Entsorgung von Leuchtmitteln müssen diese getrennt zur Aufnahmemöglichkeit entsorgt werden.

Visszatérési lehetőség és Újrahasznosítási program EU

Európa-szerte csatlakoztunk a közjogi visszavételi rendszerekhez, és így ügyfeleinknek hozzáférést biztosítunk a helyi újrahasznosító létesítmények (újrahasznosító központok, visszavételi pontok vagy hasonló) egész Európára kiterjedő hálózatához.

Termékeinket ezeken a helyi létesítményeken keresztül szakszerűen újrahasznosítjuk. Ez csökkenti a hulladék mennyiségét - a környezet javára.

Regisztrációs számaink:

	Reg.sz.*
WEEE	DE 41060608
Akkumulátor	DE 88866710
Világítóanyag	
Szállítás és Szállítási csomagolás	DE5768543732165

***A többi európai ország regisztrációs adatait lásd a Kapcsolattartási információk oldalon.**

A WEEE 19. §-a szerinti, általunk, mint gyártó által történő visszavétel nem érvényesíthető.

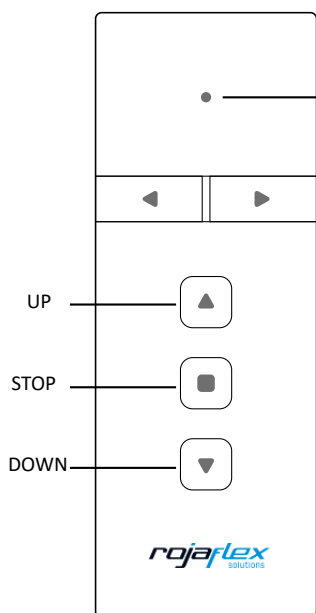
Tájékoztatás a begyűjtési és újrafeldolgozási követelmények teljesítésének mértékéről

Gyártóként az is kötelességünk, hogy tájékoztassuk Önt a begyűjtési és újrahasznosítási követelményeknek való megfelelés mértékéről. Mivel egy minősített visszavételi rendszerhez kapcsolódunk, hivatkozhatunk az újrahasznosító cégek teljesítési fokára.

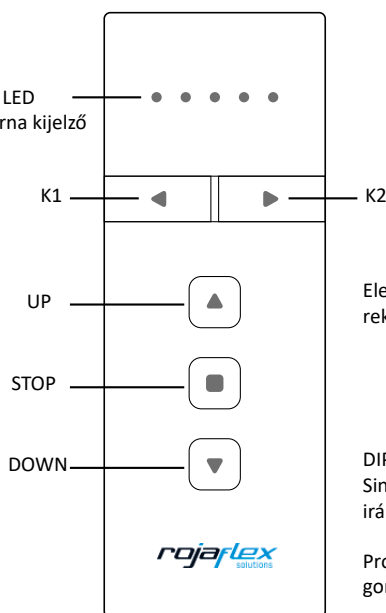
Ezt az információt megtalálja a weboldalunkon.

Személyes adatok törlése

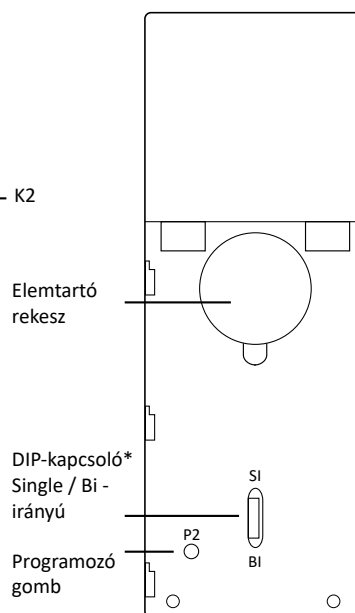
Egyes termékeink személyes adatokat tartalmaznak. Ez különösen az információs és távközlési technológiai eszközökre, például számítógépekre és okostelefonokra vonatkozik. Saját érdekében kérjük, vegye figyelembe, hogy minden egyes végfelhasználó felelős a régi eszközökön lévő adatok törléséért, amelyeket meg kell semmisíteni!



1 csatornás kézi adó HSR-1



5 csatornás kézi adó HSR-5



Kézi adó - hátul
nyitott fedéllel

*A „DIP” kapcsolóval, a rádióvevőtől függően (lásd a vevőegység utasításait), A rádióvevőtől függően (lásd a vevőkészülék használati utasítását) a „DIP” kapcsolóval választhat az „SI” (egyirányú = egyirányú kommunikáció) és a „BI” (kétirányú kommunikáció) rádió között.

A K1 és K2 billentyűkkel lehet váltani az egyes csatornák között.

Amint mind az 5 LED világít, a csoportos vezérlés aktív (az összes programozott vevőt egyszerre vezérli).



A billentyűkiosztás a modelltől függően eltérő lehet:
K1= K- (minus) K2= K+ (plus)



Ez a termék gombelemet tartalmaz. A gombelem lenyelése esetén a gombelem súlyos belső égési sérüléseket és akár 2 óra alatt halált okozhat. Az új és használt elemeket tartsa távol a gyermekektől. Ha az elemtartó rekesz nem zárható biztonságosan, hagyja abba a termék használatát, és tartsa távol a gyermekektől. Ha úgy gondolja, hogy elemeket nyelt le, vagy azok a test bármely részébe kerülhettek, azonnal forduljon orvoshoz.

Az akkumulátor behelyezése / az akkumulátor cseréje



Az akkumulátort lazán szállítják (az adó modelljétől függően) vagy már beszerelve és védőfóliával védve a károsodás ellen. Az akkumulátor cseréjéhez/behelyezéséhez nyissa ki a hátsó fedelet enyhe nyomással*, távolítsa el a védőfóliát, és helyezze be az akkumulátort az elemtartóba a + (plusz) oldallal felfelé, ahogy az ábrán látható. Ezután csukja vissza a hátsó borítót.



A kapcsolási műveletek gyakoriságától függően javasoljuk, hogy az akkumulátort legalább 2 évente cserélje ki.



Kérjük, ne dobja az elemeket a háztartási hulladékba! Vigye el őket egy megfelelő ártalmatlanító állomásra.

* A hátsó fedelet a modelltől függően egy csavarral vagy egy nyomógommbal lehet rögzíteni.

Nyissa ki a csavart egy szabványos Phillips csavarhúzóval.

A nyomógombos zár feloldásához egy gemkapocs vagy SIM-szerszám használható.

Műszaki adatok

Teljesítményjellemzők:	
Bemeneti feszültség	3V (Batterie CR2450)
Átviteli frekvencia	433,05 - 434,79 MHz
Működési áram	≤ 15mA
Nyugalmi áram	≤ 10 μA
Készenléti fogyasztás	≤ 3 μW
Adóteljesítmény	≤ 10 mW
Védelmi osztály	IP 20
Megengedett környezeti hőmérséklet	+10°C és +50°C között
Reach	Nyílt terep: kb. 150 m / beltérben: kb. 30 m *
Csatornák	1 csatornás 5 csatornás
Kompatibilitás	Rojaflex rádiómotorok és rádióvevőkészülékek
Rádiórendszer	Rolling Code
Méreték (kb.)	(HxBxT) 130 mm × 44 mm × 18 mm

* A tartományi adatok hozzávetőleges értékek, és a szerkezeti körülményektől függenek.

Szállítási terjedelem

Kicsomagolásakor hasonlítsa össze a csomag tartalmát a jelen útmutatóban a szállítási terjedelemre vonatkozó információkkal!

1. Kézi jeladó akkumulátorral együtt
2. Fali konzol a rögzítőanyaggal együtt
3. Használati utasítás



1. Programozási mód - rádióvevő vagy rádiómotor

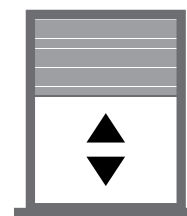
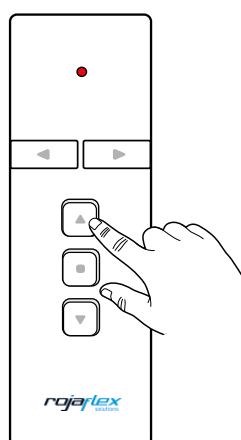
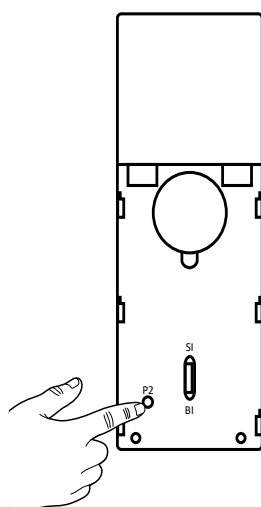
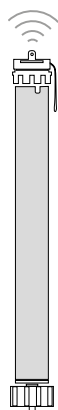
Állítsa azt a vevőt (külső Rojaflex rádióvevő vagy Rojaflex rádiómotor), amelyen a kézi adót programozni kívánja, programozási üzemmódba (lásd a vevőkészülék használati utasítását).



Minden billentyűleütést 4 másodpercen belül kell végrehajtani!

Ellenkező esetben a rendszer automatikusan kilép a programozási módból.

2. A kézi adó programozása - HSR-1



Állítsa a vevőt (motor / külső vevő) programozási üzemmódba az utasításoknak megfelelően.

Nyomja meg 2-szer a P2 programozó gombot (vissza).

Nyomja meg egyszer a FEL gombot.

A motor (redőny) rövid ideig FEL/LE mozog és/vagy a vevőkészülék hangjelzést ad.
OKÉ!

Az első kódprogramozás sikeresen végrehajtva.



Ezután ellenőrizze a funkció(ka)t az UP / STOP / DOWN gombok megnyomásával!

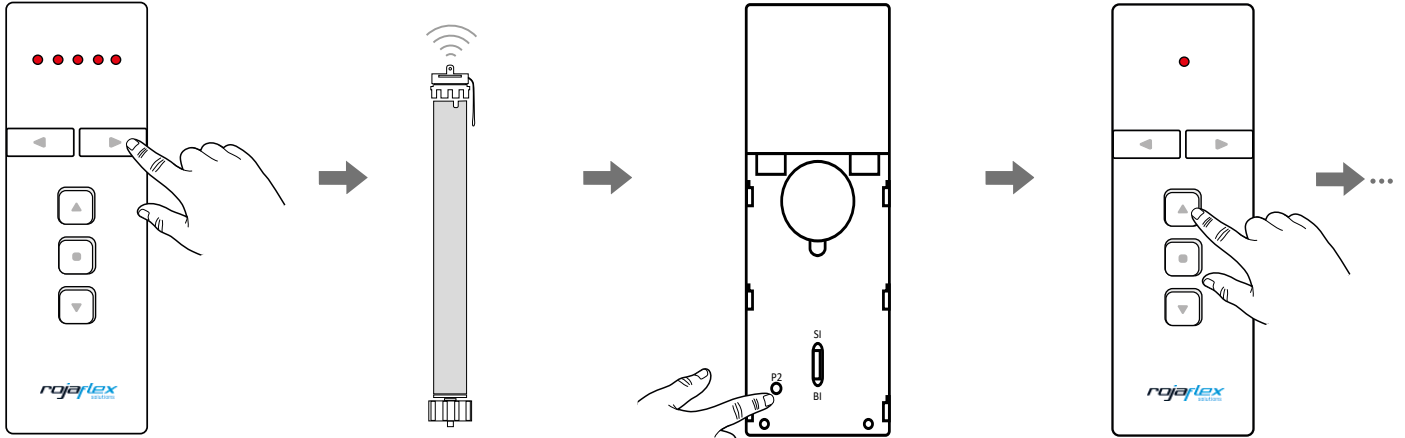
Ha a motor forgásiránya megfordul (a redőny/motor a FEL gomb megnyomásakor lefelé mozog), kérjük, kezdje előlről és a P2 gomb után a FEL gomb helyett a LE gombot nyomja meg!

Ez megváltoztatja a motor forgásirányát.

2.1 A kézi adó programozása - HSR-5



Minden billentyűleütést 4 másodpercen belül kell végrehajtani!
Ellenkező esetben a rendszer automatikusan kilép a programozási módból.

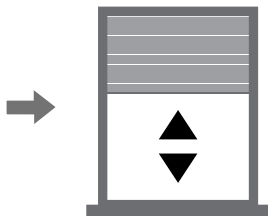


Válassza ki a kívánt csatornát a K1 (vagy K2) gomb megnyomásával (a kiválasztott csatorna LED-je világít).

Állítsa a vevőt (motor / külső vevő) programozási üzemmódba az utasításoknak megfelelően.

Nyomja meg 2-szer a P2 programozó gombot (vissza).

Nyomja meg egyszer a FEL gombot.



A motor (redőny) rövid ideig FEL/LE mozog és/vagy a vevőkészülék hangjelzést ad.

OKÉ!

Az első kódprogramozás sikeresen végrehajtva.

További csatornák programozásához kezdje előlről.

A csoportfunkció (minden LED egyszerre világít) NEM lehet külön-külön csatornáként tanítani!

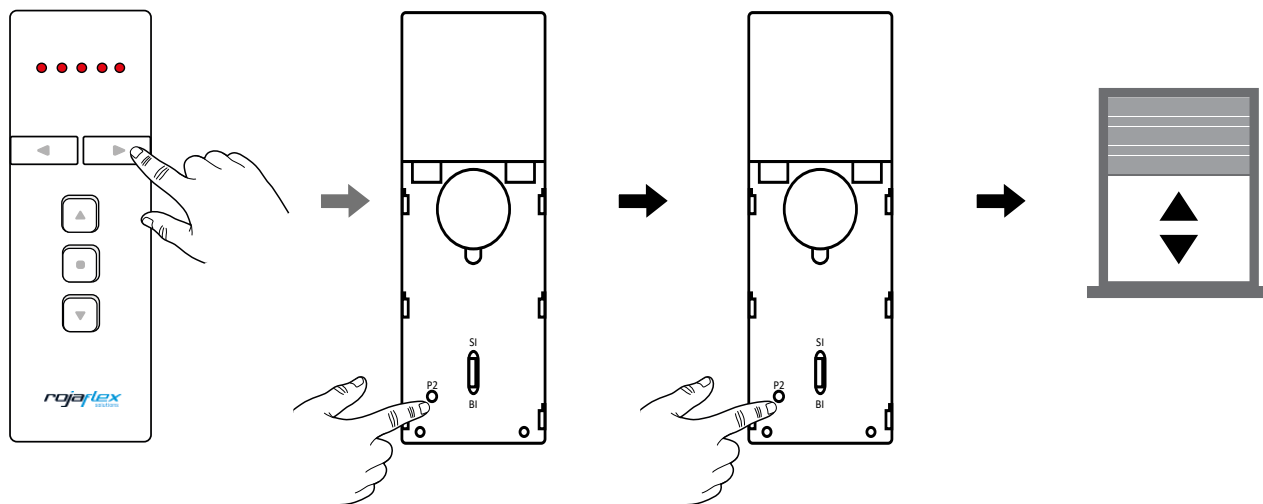


Ezután ellenőrizze a funkció(ka)t az UP / STOP / DOWN gombok megnyomásával!

Ha a motor forgásiránya megfordul (a redőny/motor a FEL gomb megnyomásakor lefelé mozog), kérjük, kezdje előlről és a P2 gomb után a FEL gomb helyett a LE gombot nyomja meg!

Ez megváltoztatja a motor forgásirányát.

3. Kézi adóvevő hozzáadása



Például: HSR-5

(nem vonatkozik a HSR-1-re)

Már regisztrált adónál a K1 (vagy K2) gomb megnyomásával válasszon ki egy már beprogramozott csatornát.

Ezután válassza ki a hozzáadandó csatornát az ÚJ adó K2 (vagy K1) gombjának megnyomásával (a kiválasztott csatorna piros LED-je világít).

Nyomja meg 3-szor a P2 programozó gombot (vissza) a már beprogramozott kézi adón.

Nyomja meg egyszer a P2 programozógombot (a hátoldalon) a programozandó új kézi adón.

A motor (redőny) rövid ideig FEL/LE mozog és/vagy a vevőkészülék hangjelzést ad.
OKÉ!
Kézi adóval egészül ki.



Fontos:

Az SI rendszerekben (egyirányú rendszer / egyirányú kommunikáció) a Csak kétszer nyomja meg a már betanított kézi adó P2 gombját!

Ez például az **MLSF/MLMF** meghajtókat és a **REHK-1** és **RUE-UP** külső vevőket érinti.

Kérjük, tartsa be az adott vevőhöz/motorhoz tartozó utasításokat!

További információkért kérjük, olvassa el a Rojaflex rádiós csőmotorok vagy rádióvevőkészülékek használati utasítását.

EU Waste and recycling / Registrations

Germany for electrical devices:

Stiftung EAR
WEEE-Reg.-no.: DE 41060608

Germany for batteries:

Stiftung EAR
Batt-Reg.-no.: DE 88866710

Germany for packaging:

LUCID Reg.-no.: DE5768543732165

Austria for electrical devices:

Elektro Recycling Austria (ERA) GmbH
ERA Contract no: 40801

Austria for packaging:

Altstoff Recycling Austria (ARA) AG
ARA License number: 23363

Switzerland for electrical devices:

Stiftung SENS
Membership number: VP11544

France for electrical devices:

Ecologic
Membership number / Take-back system: M3670
National registry: UIN FR208795_01SUIN

France for packaging:

Citeo
Membership number / Take-back system: 532886
National registry: UIN FR208795_01SUIN

Spain for electrical devices:

ECOTIC
Reg.-no.: RII-AEE- 7601

Spain for packaging:

Ecoembes
Membership number: 97556

Italy for electrical devices:

Raccolta differenziata. Verifica le disposizioni del tuo Comune!

Reg.-no.: n/a

Italy for packaging:

Raccolta differenziata. Verifica le disposizioni del tuo Comune!

Membership number: n/a

Újranyomtatás, beleértve a kivonatokat is, csak a szerző engedélyével.

Olyan termékváltozások, amelyek véleményünk szerint a minőség javítását szolgálják, bármikor, akár előzetes értesítés vagy közlés nélkül is végrehajtható.

Az illusztrációk lehetnek mintaillusztrációk, amelyek megjelenésükben eltérhetnek a szállított árutól.

A hibák kivételével. Nyomtatási hibákért felelősséget nem vállalunk.

Általános szerződési feltételeink érvényesek.

Ha bármilyen kérdése van a termékkel kapcsolatban kérjük, lépjen kapcsolatba velünk az alábbi címen:

rojaflex
bejegyzett védjegye a
Schoenberger Germany Enterprises GmbH & Co. KG
Zechtraße 1-7
82069 Hohenschäftlarn
Germany

T +49 (0) 8178 / 93 29 93 93

F +49 (0) 8178 / 93 29 93 94

info@rojaflex.com
www.rojaflex.com