



Emetteur mural

Rojaflex WSR-15

Pour les moteurs tubulaires radio Rojaflex et les récepteurs radio

INSTRUCTIONS DE MONTAGE ET D'UTILISATION ORIGINALES

Eine aktuelle Vollversion der Anleitung finden Sie hier/
You can find a current full version of the manual here/
Vous trouverez ici une version complète et actuelle du mode d'emploi/
Puede encontrar una versión completa actual del manual aquí/
Potete trovare una versione completa attuale del manuale qui/
Een actuele volledige versie van de handleiding vindt u hier/
Aktualną, pełną wersję podręcznika można znaleźć tutaj/
A kézikönyv aktuális, teljes verzióját itt találja:

Original Montageanleitung **DE**

Original instructions **EN**

Mode d'emploi original **FR**

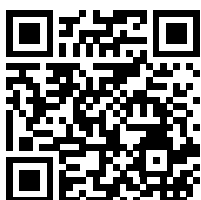
Instrucciones originales **ES**

Manuale d'uso originale **IT**

Originele gebruiksaanwijzing **NL**

Oryginalna instrukcja obsługi **PL**

Eredeti összeszerelési útmutató **HUN**





15 - Canal Émetteur mural

pour Rojaflex
Moteurs tubulaires radio
et récepteurs radio

WSR-15

SOMMAIRE

Consignes générales de sécurité	3 - 5
Aperçu des fonctions / Changer la pile	6
Aperçu des fonctions de l'écran	7
Données techniques / Contenu de la livraison	8
Programmation et réglages	9 - 10
Notes	11
Coordonnées	Verso



Art.-Nr.
WSR-15 90100086

ATTENTION!

Après avoir déballé l'appareil, comparez le type d'appareil avec les indications correspondantes sur la plaque signalétique. Les appareils incomplets ou ne correspondant pas aux indications ne doivent pas être mis en service et doivent faire l'objet d'une réclamation auprès de notre service après-vente (voir coordonnées) avant la mise en service.



Déclaration de conformité UE visée à l'article 10, paragraphe 9 :

Par la présente, la société Schoenberger Germany Enterprises GmbH & Co. KG, Hohenschäftlarn, que le type d'installation radioélectrique rojaflex Handsender "**WSR-15**" est conforme à la directive 2014/53/UE.

Le texte complet de la déclaration de conformité UE est disponible à l'adresse Internet suivante : www.rojaflex.com/konformitaetserklaerungen.html

 **AVERTISSEMENT!**
Instructions de sécurité importantes!

- Pour la sécurité des personnes, il est important de suivre ces instructions!
- Veuillez conserver ce mode d'emploi et le remettre au nouveau propriétaire en cas de changement de propriétaire!
- Cet appareil peut être utilisé par des enfants âgés de 8 ans et plus, ainsi que par des personnes dont les capacités physiques, sensorielles ou mentales sont réduites ou qui manquent d'expérience et de connaissances, à condition qu'elles soient surveillées ou qu'elles aient reçu des instructions concernant l'utilisation sûre de l'appareil et qu'elles comprennent les risques qui en résultent.
- Les enfants ne doivent pas jouer avec l'appareil.
- Le nettoyage et l'entretien par l'utilisateur ne doivent pas être effectués par des enfants sans surveillance.

 **AVERTISSEMENT!**

Le moteur commandé par la radiocommande (l'émetteur) doit être déconnecté de sa source d'alimentation pendant le nettoyage, l'entretien et le remplacement de pièces!

 **AVERTISSEMENT!**

Tous les travaux sur les installations électriques présentent un danger de mort par électrocution!

Respectez les instructions et les consignes de sécurité du moteur/récepteur commandé par la radiocommande ainsi que les instructions correspondantes de l'installation de volets roulants ou de protection solaire entraînée!

 **ATTENTION!**
Respecter impérativement les consignes suivantes!

La portée des radiocommandes est régie par les dispositions légales relatives aux installations radio et est influencée, entre autres, par les conditions de construction.

Lors de la planification, veillez à ce que la réception radio soit suffisante.

C'est notamment le cas lorsque l'émetteur radio se trouve dans une autre pièce que le récepteur radio et que le signal radio doit donc traverser les murs ou les plafonds.

N'installez pas la commande radio à proximité directe de grandes surfaces métalliques. D'autres installations d'émission (par exemple des écouteurs radio, des babyphones, des stations météo radio) dont la fréquence d'émission est identique à celle de la commande radio peuvent perturber la réception.

 **Attention!**

Respecter impérativement les consignes d'utilisation correcte et les conditions d'utilisation!

En cas d'utilisation non conforme, il existe un risque accru de dommages sur l'installation commandée!

- N'utilisez la radiocommande (l'émetteur) que pour le raccordement à des moteurs de volets roulants, de stores bannes et de stores vénitiens ou à leurs récepteurs.

- Désactivez les fonctions automatiques de la radiocommande en cas de chute de neige, de givre ou de risque de gel, afin d'éviter d'endommager le moteur ou l'installation entraînée.
- N'utilisez que des composants et des accessoires d'origine du fabricant.
- Instruisez toutes les personnes à l'utilisation sûre de la radiocommande et du moteur qu'elle commande.
- Lors de la mise en service, observez l'installation en mouvement (volet roulant, store banne, store vénitien) et tenez les personnes à l'écart jusqu'à ce que le mouvement soit terminé.
- Interdisez aux enfants de jouer avec la radiocommande.
- Rangez les émetteurs portatifs de manière à exclure toute utilisation involontaire, par exemple par des enfants qui jouent.
- Protégez l'installation commandée contre toute manipulation non autorisée.
- Prenez des mesures de sécurité pour éviter toute mise en marche involontaire.
- Effectuez tous les travaux de nettoyage de l'installation hors tension.
- Faire preuve de prudence lors de la manipulation de l'installation ouverte/éteinte, car des pièces peuvent tomber si les fixations (p. ex. les ressorts) se relâchent ou sont cassées.
- N'utilisez jamais d'appareils défectueux ou endommagés.

- Vérifiez que le moteur commandé par la radiocommande et le câble d'alimentation du moteur sont en bon état.

 **AVERTISSEMENT !**

L'utilisation d'appareils défectueux peut entraîner des risques pour les personnes et des dommages matériels.

Vérifiez régulièrement le bon fonctionnement de la radiocommande et de l'installation qu'elle commande et tenez les personnes à l'écart jusqu'à ce que le contrôle du fonctionnement sans défaut soit terminé !

Veillez vous adresser à notre service après-vente (voir page Informations de contact) si vous constatez des dommages sur l'appareil.

 **ATTENTION!**

Après le déballage, comparez le type d'appareil avec les indications correspondantes sur la plaque signalétique.

Les appareils incomplets ou ne correspondant pas aux indications ne doivent pas être mis en service.

 **IMPORTANT!**

Instructions pour l'élimination!
(Directive européenne 2012/19/UE (DEEE))

Nos produits électriques et électroniques sont marqués d'une poubelle barrée indiquant que ces produits et les piles qu'ils contiennent, le cas échéant, doivent être collectés séparément à la fin de leur durée de vie et ne doivent pas être jetés avec les déchets ménagers normaux.



Les substances contenues dans ces produits peuvent avoir un impact négatif sur la santé et l'environnement, c'est pourquoi les utilisateurs de produits électriques et de piles ont également une responsabilité dans le recyclage de ces déchets et contribuent ainsi à la protection, à la préservation et à l'amélioration de l'environnement.

Obligation de tri sélectif

En tant que fabricant, notre devoir consiste entre autres à vous informer de votre obligation de procéder à une élimination séparée.

- Si vous vous débarrassez de produits contenant des piles, celles-ci doivent être retirées du produit et éliminées séparément.
- Lors de l'élimination des ampoules, celles-ci doivent être séparées de la possibilité d'accueil.

Possibilité de retour et Programme de recyclage UE

Nous sommes reliés à des systèmes de collecte publics dans toute l'Europe et offrons ainsi à nos clients l'accès à un réseau européen d'installations de recyclage locales (centres de recyclage, points de collecte ou autres).

Nos produits sont recyclés de manière appropriée par ces institutions locales. Cela permet de réduire le volume des déchets, pour le bien de l'environnement.

Nos numéros d'enregistrement :

	N° d'enregistrement*
WEEE	DE 41060608
Batterie	DE 88866710
Sources lumineuses	
Transport et Emballage d'expédition	DE5768543732165

*Pour les données d'enregistrement d'autres pays européens, voir la page Informations de contact.

Il n'est pas possible de faire valoir une reprise par nos soins en tant que fabricant conformément au §19 de la directive DEEE.

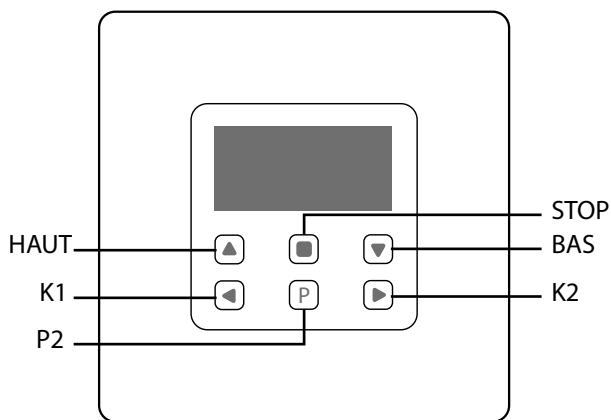
Informations sur le degré de réalisation des objectifs de collecte et de recyclage

En tant que fabricant, il est également de notre devoir de vous informer sur le degré de conformité aux exigences en matière de collecte et de recyclage. Comme nous sommes liés à un système de reprise qualifié, nous pouvons indiquer le degré de conformité des entreprises de recyclage.

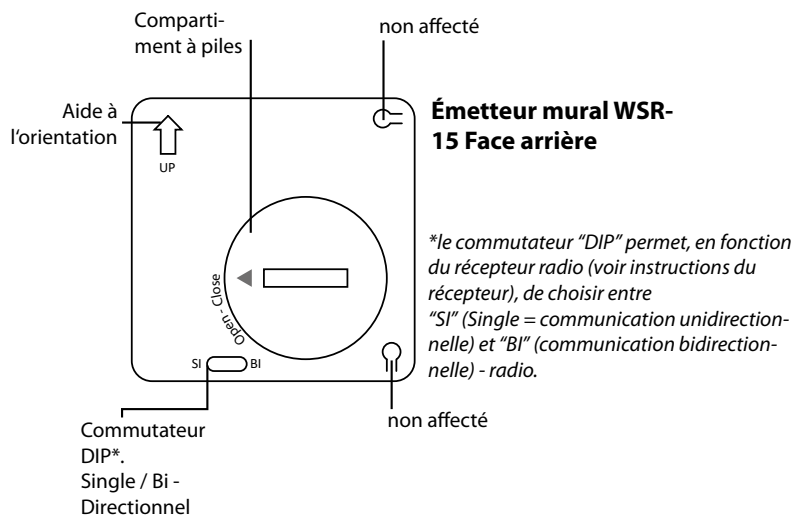
Vous trouverez ces informations sur notre site web.

Suppression des données personnelles

Certains de nos produits contiennent des données à caractère personnel. C'est notamment le cas des appareils de la technique d'information et de télécommunication, tels que les ordinateurs et les smartphones. Dans votre propre intérêt, veuillez noter que chaque utilisateur final est responsable de l'effacement des données sur les appareils usagés à éliminer!



Émetteur mural 15 canaux WSR-15



Les touches K1 et K2 permettent de passer d'un canal à l'autre (1-15).
Le canal surligné en noir est toujours actif.

Dès que le "a" (après l'affichage du canal 15) est surligné, la commande de groupe est active.
Tous les récepteurs programmés sont commandés simultanément.



L'affectation des touches peut varier en fonction du modèle :

K1 = K- (moins) / K2 = K+ (plus)

Insertion de la pile / Remplacement de la pile

La pile est (selon le modèle d'émetteur) livrée en vrac ou déjà installée et protégée contre les décharges par un film de protection. Ouvrir le compartiment à pile en tournant le couvercle (par ex. avec une pièce de monnaie), retirer le film de protection et insérer la pile dans le compartiment à pile avec le côté + (positif) vers le haut.

Refermer ensuite le compartiment à piles.



Selon la fréquence des manœuvres, nous recommandons de remplacer la pile au moins tous les 2 ans.



Ne jetez pas les piles avec les ordures ménagères ! Apportez-les à une station de recyclage appropriée.



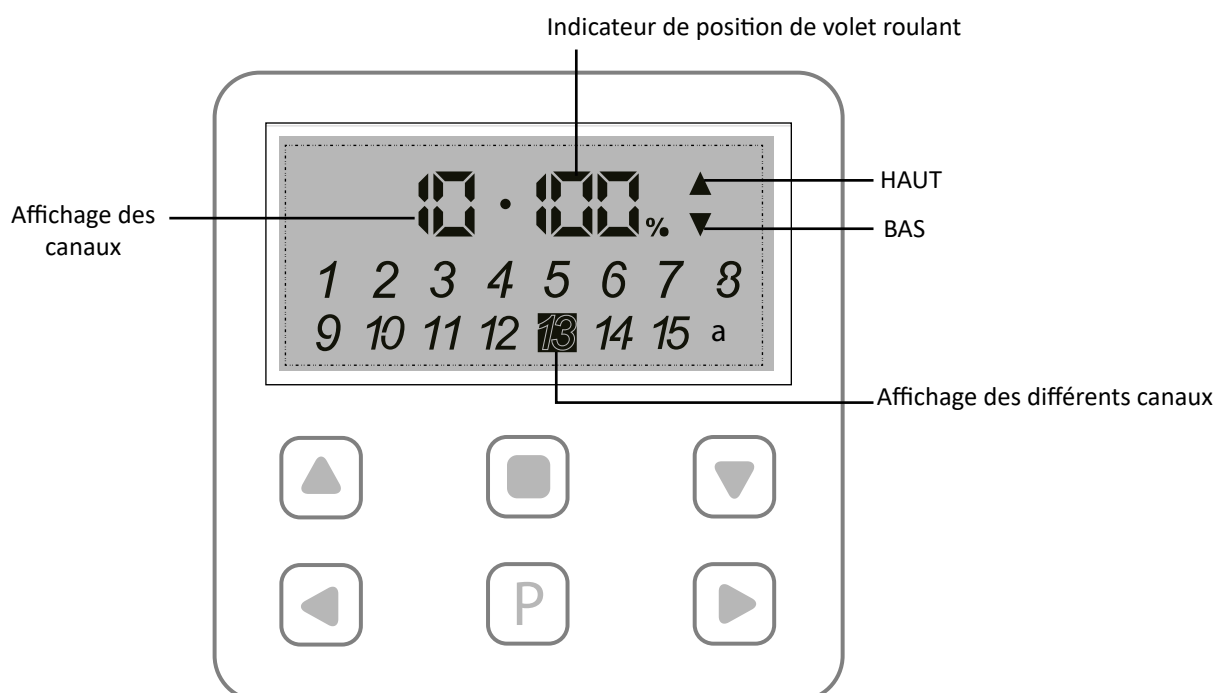
ATTENTION !
Ne pas avaler la pile !
Risque de brûlure chimique !

LCD - Afficher

L'émetteur mural Rojaflex WSR-15 dispose d'un écran à plusieurs lignes.

La partie supérieure de l'écran affiche le canal sélectionné, la position du volet roulant en % (0% = volet roulant complètement ouvert - 100% = volet roulant complètement fermé) et les symboles MONTÉE et DESCENTE.

La zone inférieure affiche les différents canaux (1-15) et "a" comme symbole de la commande de groupe. Le canal sur fond noir indique le canal actuellement sélectionné. Si le "a" est sur fond noir, la commande groupée est active (tous les récepteurs programmés sont commandés simultanément).



Données techniques

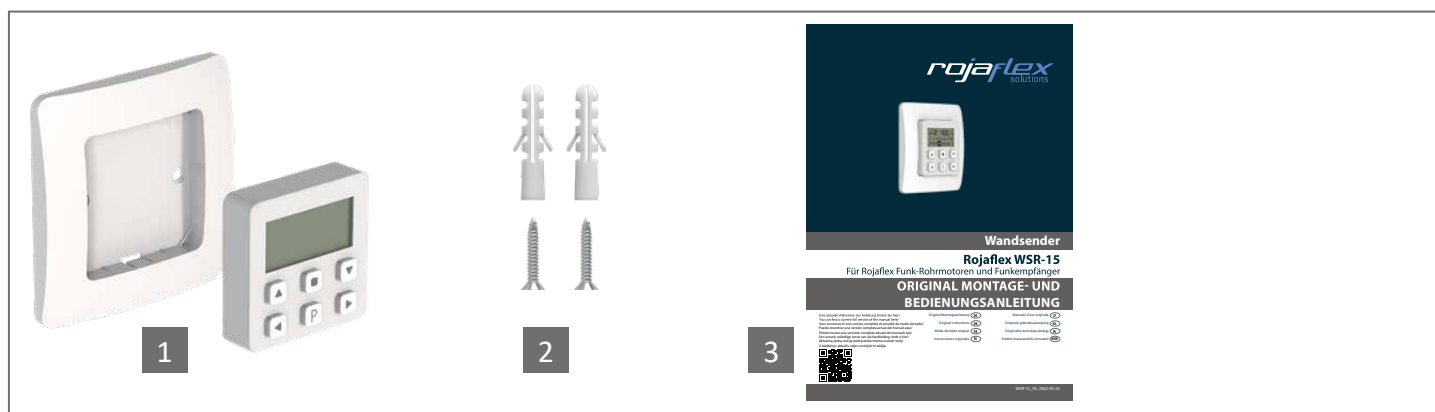
Caractéristiques de performance :	
Tension d'entrée	3V (pile CR2450)
Fréquence d'émission	433,05 - 434,79 MHz
Courant de travail	≤ 15mA
Courant de repos	≤ 10 µA
Consommation en veille	≤ 3 µW
Puissance d'émission	≤ 10 mW
Indice de protection	IP 20
Température ambiante autorisée	+10°C à +50°C
Portée	en champ libre : env. 150 m / dans des locaux fermés : env. 30 m *
Canaux	15 canaux
Compatibilité	Moteurs et récepteurs radio Rojaflex
Système radio	Code tournant
Dimensions (env.)	(HxLxP) 50 mm × 50 mm × 14 mm

* Les données relatives à la portée sont des valeurs approximatives et dépendent des conditions de construction.

Contenu de la livraison

Lors du déballage, veuillez comparer le contenu de l'emballage avec les indications relatives au contenu de la livraison figurant dans ce mode d'emploi!

1. Emetteur mural avec pile et cadre extérieur
2. Matériel de fixation
3. Mode d'emploi



1. Mode de programmation - récepteur radio ou moteur radio

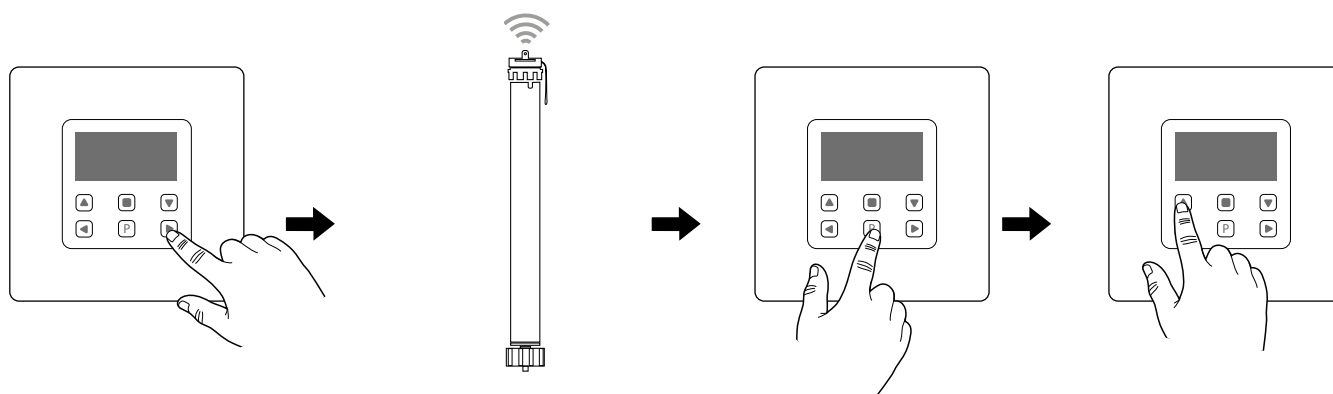
Faire passer le récepteur (récepteur radio Rojaflex externe ou moteur radio Rojaflex) sur lequel l'émetteur mural doit être programmé en mode programmation (voir instructions du récepteur).



Chaque pression sur une touche doit être effectuée dans les 4 secondes !

Dans le cas contraire, le système quitte automatiquement le mode de programmation.

2. Programmation de l'émetteur mural - WSR-15



Sélectionner le canal souhaité en appuyant sur la touche K1 (ou K2) (le canal sur fond noir est sélectionné).

La fonction de groupe ne peut pas être programmée séparément comme canal !

Faire passer le récepteur (moteur / récepteur externe) en mode de programmation conformément aux instructions.

Appuyer 2 x sur la touche de programmation P2.

Appuyer 1 x sur la touche MONTÉE.

Le moteur (volet roulant) se déplace brièvement vers le haut/bas et/ou le récepteur émet un bip.

OK!

Programmation du premier code effectuée avec succès.

Pour programmer d'autres récepteurs, commencer par le début.



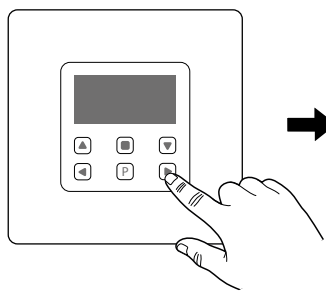
Vérifiez ensuite le fonctionnement en appuyant sur les touches HAUT / ARRET / BAS.

Si le sens de rotation du moteur est inversé (le volet roulant / le moteur descend lorsque vous appuyez sur la touche MONTÉE), recommencez depuis le début et appuyez sur la touche DESCENTE après la touche P2 au lieu de la touche MONTÉE !

Cela permet de changer le sens de rotation du moteur.

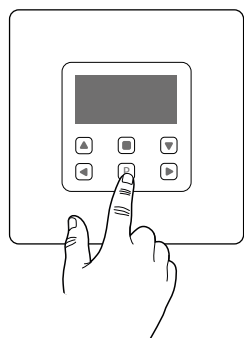
La modification du sens de rotation du moteur n'est possible, selon le type de moteur, que si les positions finales du moteur ne sont pas encore programmées!

3. Ajouter un émetteur mural

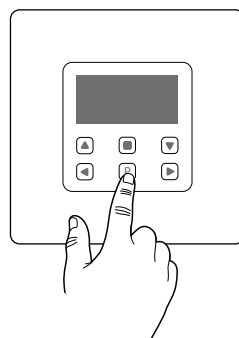


Sur un émetteur DÉJÀ programmé, sélectionner un canal déjà programmé en appuyant sur la touche K1 (ou K2).

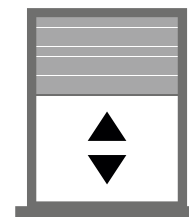
Sélectionner ensuite le canal à ajouter sur la chaîne à programmer en appuyant sur la touche K1 (ou K2) (le canal sur fond noir est sélectionné).



Appuyer 3 fois sur la touche de programmation P2 de l'émetteur mural déjà programmé.



Appuyer ensuite 1 x sur la touche de programmation P2 de l'émetteur mural à reprogrammer.



Le moteur (volet roulant) se déplace brièvement vers le haut/bas et/ou le récepteur émet un bip.

OK!

L'émetteur mural est ajouté!



Important: Pour les systèmes avec SI (système unidirectionnel / communication unidirectionnelle), il suffit d'appuyer 2 fois sur la touche P2 de l'émetteur portatif déjà programmé !

Cela concerne par exemple les entraînements MLSF/MLMF et les récepteurs externes REHK-1 et RUE-UP.

Veuillez consulter le mode d'emploi du récepteur/moteur correspondant !

4. Supprimer un émetteur mural



Il n'est PAS possible d'effacer individuellement des émetteurs manuels ou muraux !

1. Le courant est ACTIVÉ (le moteur est raccordé et prêt à fonctionner).
2. Appuyer 1 x sur la touche de programmation P2. Le moteur bipe 1 x.
3. Appuyer 1 x sur la touche STOP. Le moteur bipe 1 x.
4. Appuyer 1 x sur la touche de programmation P2. Le moteur bipe 3 x*.
OK! TOUTES les stations (manuelles) murales sont supprimées !

*La fréquence des bips ou la réaction du moteur / volet roulant dépend du récepteur.

Veuillez consulter le mode d'emploi du récepteur/moteur correspondant.

Pour plus d'informations, veuillez consulter les instructions des moteurs tubulaires radio Rojaflex ou des récepteurs radio.

EU Waste and recycling / Registrations

Germany for electrical devices:

Stiftung EAR
WEEE-Reg.-no.: DE 41060608

Germany for batteries:

Stiftung EAR
Batt-Reg.-no.: DE 88866710

Germany for packaging:

LUCID Reg.-no.: DE5768543732165

Austria for electrical devices:

Elektro Recycling Austria (ERA) GmbH
ERA Contract no: 40801

Austria for packaging:

Altstoff Recycling Austria (ARA) AG
ARA License number: 23363

Switzerland for electrical devices:

Stiftung SENS
Membership number: VP11544

France for electrical devices:

Ecologic
Membership number / Take-back system: M3670
National registry: UIN FR208795_01SUIN

France for packaging:

Citeo
Membership number / Take-back system: 532886
National registry: UIN FR208795_01SUIN

Spain for electrical devices:

ECOTIC
Reg.-no.: RII-AEE- 7601

Spain for packaging:

Ecoembes
Membership number: 97556

Italy for electrical devices:

Raccolta differenziata. Verifica le disposizioni del tuo Comune!

Reg.-no.: n/a

Italy for packaging:

Raccolta differenziata. Verifica le disposizioni del tuo Comune!

Membership number: n/a

Reproduction, même partielle, uniquement avec l'autorisation de l'auteur.
Modifications de produits qui, selon nous, servent à améliorer la qualité,
peuvent être effectuées à tout moment, même sans préavis ni notification.
Les illustrations peuvent être des exemples d'images dont l'apparence diffère de celle
des marchandises livrées.
Nous réservons d'erreurs. Nous déclinons toute responsabilité en cas d'erreur d'impression.
Nos conditions générales de vente s'appliquent.

Si vous avez des questions sur ce produit,
veuillez vous adresser à l'adresse suivante :

rojaflex
est une marque déposée de
Schoenberger Germany Enterprises GmbH & Co. KG
Zechtraße 1-7
82069 Hohenschäftlarn
Germany

T +49 (0) 8178 / 93 29 93 93

F +49 (0) 8178 / 93 29 93 94

info@rojaflex.com
www.rojaflex.com